



EL SISTEMA

MÚSICA PARA TODOS



CENTRO DE INVESTIGACIÓN  
Y DOCUMENTACIÓN  
DE EL SISTEMA



# ESTUDIO DE LA INTELIGENCIA EMOCIONAL

En los Integrantes de la Sinfónica Nacional  
Infantil de Venezuela Generación 2022

Yisenia Pérez  
Mayra León  
cides@elsistema.org.ve

# Introducción

---

Como parte de la línea de investigación neurociencia y música, cuyas temáticas incluyen áreas de la psicología de la música como la cognición musical; se realizó el presente estudio con el propósito de describir la inteligencia emocional en los integrantes de la agrupación Sinfónica Nacional Infantil de Venezuela, a través de la medición psicométrica de la prueba BarOn. Se realizaron diferentes etapas y procedimientos, en primer lugar, se aplicó un cuestionario mediante un formulario de Google para conocer las estrategias de entrenamiento instrumental de los estudiantes en tiempos de pandemia y si habían tenido profesor de clase instrumental individual; nos interesaba conocer especialmente sobre los estudiantes que se encontraban en el interior del país, ya que esta generación, 2022, de la Sinfónica Nacional Infantil comenzó en tiempos de postpandemia. Una vez conformada la Orquesta Sinfónica Nacional Infantil, y luego de que se realizaron varios seminarios, se procedió a aplicar la prueba de BarOn con la finalidad de medir el coeficiente emocional y conocer el manejo de las habilidades emocionales en torno a las exigencias del entrenamiento en la SNIV. El interés de hacer este estudio se debió a los impresionantes conciertos y nivel musical de la orquesta, además de la versatilidad musical, el ritmo de aprendizaje, la sensibilidad musical y la cohesión grupal. Los rasgos observados en los diferentes talleres, seminarios y ensayos generales, como: aprender en forma rápida y efectiva, comprensión de las instrucciones, memoria musical, capacidad de concentración en extendidas horas de aprendizaje, motivación, capacidad para sobreponerse ante las dificultades, alta energía y retardo de la gratificación, nos indujeron a estudiar este fenómeno de la inteligencia emocional y preguntarnos si estos indicadores eran producto de la inteligencia musical o si la inteligencia emocional se comportaba como soporte de la musical.

Para medir o describir los componentes de la inteligencia emocional, se seleccionó el Test BarOn, un tipo de prueba psicotécnica que mide las distintas habilidades emocionales y sociales con el objetivo de favorecer mejoras en áreas específicas del comportamiento emocional y brindar ayuda para una salud emocional positiva. Una vez obtenido el consentimiento informado de sus padres y representantes, se procedió a su aplicación. Se utilizó la versión 2003 cuya adaptación permitió su aplicación a niños y adolescentes.

# De la Inteligencia Musical a la Inteligencia Emocional en la Sinfónica Nacional Infantil de Venezuela, generación 2022

La Inteligencia ha sido estudiada por disciplinas como la psicología, la educación, la filosofía y por las neurociencias cognitivas. Debido a la complejidad para definir este constructo, han surgido muchas teorías de las inteligencias, como la Teoría de las Inteligencias Múltiples de Howard Gardner (1983), la Inteligencia Emocional de Peter Salovey y John Mayer, popularizada por Daniel Goleman (1995).

El concepto de inteligencia ha estado muy ligado a su medición (CI); desde sus inicios, la psicometría consideró su correspondencia con la capacidad cognitiva, lo que Spearman denominó inteligencia general (o factor g) (1927-1937). Debido ello, las pruebas contenían distintos factores: verbal, cuantitativo, espacial, memoria inmediata, velocidad mental, percepción, capacidad para captar reglas y relaciones lógicas. Ardila (2011)

Para Piaget (1896-1980 Ginebra), la inteligencia se relaciona con el desarrollo de los estadios, por lo que denominó estadio de la inteligencia sensorio motriz o práctica; estadio de la inteligencia intuitiva, de los sentimientos interindividuales espontáneos y relaciones sociales; estadio de las operaciones concretas, los sentimientos morales, sociales y de cooperación; estadio de las operaciones intelectuales abstractas y de la inserción afectiva de los adultos.

Por su parte, el constructo teórico de la *Inteligencia emocional* desarrollado por Daniel Goleman (1995), plantea su configuración a partir de factores como: el autoconocimiento emocional, automotivación o motivación intrínseca, empatía y relaciones interpersonales, persistir y superar las frustraciones, control de impulsos, posponer las gratificaciones y la autorregulación (Goleman 2001). Siguiendo a Bernal (2019), la inteligencia emocional es un concepto dinámico que plantea la capacidad para percibir, comprender y regular una emoción.

Como parte de las inteligencias, es necesario considerar la *inteligencia musical* (Gardner 1983) como aquellas capacidades para expresarse a través de la música. Implica un conjunto de habilidades y destrezas para la percepción (de ritmos, tonos, timbres, formas, estructuras),

composición e interpretación musical. Se suele asociar con el talento para el canto, el virtuosismo en la ejecución instrumental y la composición. Incluye en esta categoría las personas con una alta sensibilidad musical y que les resulta fácil expresar sus emociones e ideas a través del lenguaje de la música.

Desde estos planteamientos resulta interesante la relación entre la inteligencia musical y la inteligencia emocional que, obviamente, está mediada por la música como disciplina o como lenguaje universal.

El componente emocional de la música o, mejor dicho, la influencia de la música en el ámbito emocional es reconocido por todos y ha sido estudiado por la psicología de la música y neurocientíficos como Punset (2016), *“La música es una sucesión de señales acústicas que nuestros oídos recogen y envían al cerebro. Allí se descodifican y se les da significado. Y todo en fracciones de segundo. Pero, para que eso pase, el cerebro involucra a las emociones, que son las encargadas de convertir el sonido en algo comprensible”* (p. 1)

Salimpoor y otros investigadores neurocientíficos publicaron su estudio sobre la relación entre la dopamina y la música (2011). La investigación consistió en hacer que los participantes seleccionaran de un conjunto de música la más conocida y disfrutada por ellos; entre las que se encontraban clásica, rock, jazz y popular, incluyendo música de Led Zeppelin y Dave Matthews. Luego de 15 minutos escuchando música, se realizó un registro de la actividad cerebral en equipos de resonancia magnética cerebral (RMNf). Como parte de los resultados, se encontró que la más seleccionada fue el adagio de Barber, además, se observó la activación de áreas cerebrales ricas en receptores *dopaminérgicos* en dos circunstancias: (1) escuchar la melodía preferida y (2) anticipación: expectativa para escuchar la melodía preferida.

La dopamina, conocida como la sustancia de la felicidad, es la que produce nuestro cerebro ante circunstancias como la actividad física, el baile, el canto y la ejecución, situaciones de placer, el disfrute, la relajación, consumo de chocolate o el



enamoramamiento entre otros y genera una sensación de placer y bienestar.

Otros estudios han demostrado que la música puede modificar la frecuencia cardíaca, la presión sanguínea, la pauta respiratoria y la tensión muscular a través de la modulación del sistema nervioso autónomo (simpático o parasimpático) mediado por el hipotálamo o en el tronco encéfalo. (Gómez y otros 2017).

Partiendo de la premisa de que las personas están predispuestas naturalmente hacia la música, podríamos preguntarnos sobre los efectos de la práctica instrumental en las emociones y el comportamiento en oyentes e intérpretes, es decir, en las inteligencias.

Podemos argumentar que *la música* como sustrato de la inteligencia musical se relaciona de forma dinámica con la inteligencia emocional a través de actividades como la práctica de la ejecución o el canto, la escucha activa. La música como movimiento, vinculada con la danza y el baile constituyen ámbitos de disfrute, al mismo tiempo, habilidades y destrezas que gestionan capacidades intelectuales, socioafectivas y emocionales como la empatía y la autorregulación.

¿Quiere decir que la música puede gestionar nuestras emociones?, ciertamente. Campayo (2016) afirma la existencia de numerosos estudios que demuestran cómo la música induce emociones en las personas, entre ellos Gabriellsson (2002); Koelssch (2010, 2015); Sloboda & Juslin (2010). Estos estudios arrojaron que, ante un estímulo musical, se activan áreas del cerebro correspondientes a la euforia y/o al placer (Blood & Zatorre, 2001).

Para (Reeve. 1994, citado por Chóliz, 2005), la emoción tiene tres funciones principales: funciones adaptativas, sociales y motivacionales. Podemos reconocer la función adaptativa, social y motivacional al generar conductas específicas motivadas, como escuchar y bailar un determinado tipo de música, por ejemplo, en una fiesta; o para drenar estados como la tristeza, o promueve la cohesión grupal en un concierto, bien sea como público o como agrupación.

Derivado de estos planteamientos, ¿podemos pensar que los músicos manejan mejor sus emociones que personas no músicos? Y a esta pregunta habría que agregar, ¿qué expresan los

individuos a través de la música?

Para Saarikallo, 2011 (citado por Campayo 2016), generalmente, la música produce emociones placenteras favoreciendo la regulación emocional. Para North y Hargreaves (2008), cada persona construye distintos autoconceptos basados en sus percepciones; la música favorece la construcción de dicha identidad y repercute favorablemente en la autoestima.

A la luz de los planteamientos anteriores, podríamos aproximarnos a la inteligencia musical de los niños de la Sinfónica Nacional Infantil de Venezuela, generación 2022. Se ha caracterizado por el alto nivel interpretativo de obras como *Short Ride in a Fast Machine* de John Adams; *Cuatro danzas de Estancia* de Alberto Ginastera, el último movimiento de *Strings Serenade* de Pyotr Ilyich Tchaikovsky, Fanfarria y tema olímpico de John Williams, *Serenade for Winds Ensemble, Op. 7* de Richard Strauss, *Sinfonía No. 5* de Dmitri Shostakóvich, *Mediodía en el Llano* de Antonio Estévez, *la Fuga con pajarillo* de Aldemaro Romero, el tema coral *Bonsé Aba*, tradicional de Zambia, con arreglos de Víctor Johnson, obras de autores como Adams, Márquez, Romero, Saint-Säens y Wagner, cuyas exigencias técnicas implican muchas horas de estudio y supone un rango de formación de al menos, estudio instrumental medio avanzado.

Sin embargo, estos niños y jóvenes de 7 a 15 años han superado todas las expectativas de tiempo y comprensión interpretativas de las obras.

Si bien, cada uno de ellos son estudiantes activos en sus Núcleos y algunos son estudiantes formales del Conservatorio de Música Simón Bolívar, es importante mencionar que para la fecha de conformación de esta nueva Nacional Infantil (2022) veníamos de un período de dos años de pandemia.

Eso significa que la mayoría de estos jóvenes estuvieron por dos períodos escolares sin la regularidad de sus entrenamientos musicales en sus núcleos con sus maestros de las escuelas de El Sistema.

En un cuestionario realizado, a través de un formulario de Google, dirigido a los niños seleccionados de la generación 2022, y cuyo objetivo fue conocer las estrategias de estudios durante la pandemia, pudimos saber que el 48% de los niños estudiaron mediante El Sistema Tips

(plataforma digital de sesiones puntuales relacionadas con aspectos técnicos instrumentales desde las Escuelas) y por videos de YouTube; el 32% no tuvieron ningún mecanismo de estudio por la vía virtual ni presencial, mientras el 20% no respondió la consulta.

De acuerdo con la configuración de la inteligencia musical esbozada por Gardner (1983), pudimos observar las capacidades interpretativas en cada uno de los conciertos realizados por esta agrupación infantil. Además, los niños de esta Sinfónica Nacional interpretaron obras corales con una sonoridad y cualidad vocal propia de coros infantiles entrenados, aprendieron a ejecutar el cuatro venezolano y mostraron su versatilidad mediante un ensamble de música tradicional venezolana. Todo ello como producto del entrenamiento de una semana intensiva una vez al mes a través de seminarios. Es importante acotar que esta orquesta sinfónica infantil, alrededor de dos meses de conformada, realizó una muestra musical con un desempeño musical sorprendente. Como parte de su dinámica de trabajo, por cada seminario, realizaban un pequeño concierto musical para mostrar los avances musicales del repertorio orquestal.

Ahora, ¿cuál es la relación entre la inteligencia musical y emocional en los niños, niñas y jóvenes de la Orquesta Sinfónica Nacional Infantil de Venezuela, generación 2022, en la dinámica formativa de esta agrupación? Es de resaltar que esa sinfónica está conformada por niños, niñas y jóvenes de todos los estados del país. Significa que cada seminario, muestras, conciertos y giras supone la movilización y traslados a distintos ambientes lejanos a sus hogares o lugares habituales.

De tal manera que la convivencia, exige de unas competencias socioafectivas que se construyen en la interacción, conjugando la empatía, los valores, los hábitos y las emociones en una interdependencia constante en cada encuentro.

Además, las exigencias del trabajo en equipo que ocurre en el taller, seccional y ensayo; el aprendizaje técnico instrumental y las exigencias interpretativas del repertorio, implica una disciplina orientada a la organización, atención, memoria, adaptabilidad, flexibilidad cognitiva como afectiva y, sobre todo, hacia la excelencia musical.

De tal manera que cada semana de entrenamiento significa una alta motivación al aprendizaje y a los resultados, en el que se va tejiendo un conjunto de prácticas musicales y sociales cuyos resultados se evidencian en la escena en forma de cohesión grupal.

Es así como, estudiar la inteligencia emocional de esta agrupación caracterizada por altos estándares musicales, con una alta efectividad y desempeño musical, plantea una mirada curiosa sobre el perfil emocional de una agrupación altamente motivada, enérgica y versátil. No sólo nos plantea el estudio de las condiciones del ámbito de la Sinfónica Nacional como espacio compartido de experiencias de aprendizaje, también nos invita a realizar futuros estudios sobre las complejas interacciones entre la música, las emociones y el entrenamiento musical.

Por ahora, sólo ilustraremos los coeficientes emocionales grupales originados desde los coeficientes individuales de cada uno de sus integrantes. Este, no pretende ser un estudio explicativo, sino descriptivo a partir del cual realizaremos distintas inferencias y conjeturas sobre cómo la inteligencia emocional pudo haber sido uno de los factores que impulsó el alto desempeño musical y viceversa; de esta manera afirmamos que la relación entre las inteligencias es mutuamente influyente.





SINFÓNICA  
NACIONAL  
INFANTIL  
DE VENEZUELA  
2022

SINFÓNICA  
NACIONAL  
INFANTIL  
DE VENEZUELA  
2022

SINFÓNICA  
NACIONAL  
INFANTIL  
DE VENEZUELA  
2022

## Sobre la prueba ICE BarOn

Se tomó como referencia el test ICE BarOn adaptado por Ugarriza y Pajares (2003), Adaptación y Estandarización del Inventario de Inteligencia Emocional de ICE BarOn de niños y adolescentes de Lima, Perú, Área Metropolitana. Está integrado por las Escalas Interpersonal, Interpersonal, Manejo del Estrés, Adaptabilidad y Estado de Ánimo en General. Está diseñado para evaluar la *inteligencia emocional*, por lo que incluye la capacidad para comprenderse a sí mismo y a los demás; relacionarse con los pares y adaptarse a las exigencias del medio ambiente; es así como mide diversas habilidades y competencias que caracterizan la inteligencia emocional. Según sus autoras puede ser utilizado como un instrumento rutinario y exploratorio de ambientes escolares.

Tabla 1.1. Escalas incluidas en el BarOn EQ-i:YV

Escalas	
<b>Inteligencia emocional total</b>	<p>Informa sobre la eficacia de las personas para gestionar sus problemas emocionales diarios. Se obtiene a partir de la puntuación de cuatro escalas:</p> <ul style="list-style-type: none"><li>• <b>Intrapersonal:</b> hace referencia al autoconocimiento y a la autoexpresión emocional de la persona evaluada.</li><li>• <b>Interpersonal:</b> se refiere a la conciencia social y a la relación interpersonal, a la capacidad para tener relaciones satisfactorias con otras personas.</li><li>• <b>Adaptabilidad:</b> se entiende como la capacidad para gestionar el cambio.</li><li>• <b>Manejo del estrés:</b> mide la capacidad para el manejo y la autorregulación de las emociones en situaciones estresantes.</li></ul>
<b>Estado de ánimo general</b>	<p>Es una variable importante de la motivación, la cual facilita otros componentes de la inteligencia emocional, por lo que conviene tenerla en cuenta a la hora de iniciar una intervención.</p>
<b>Impresión positiva</b>	<p>Informa de si existe una percepción excesivamente favorable de la persona sobre sí misma.</p>
<b>Inconsistencia</b>	<p>Valora si las respuestas dadas son inconsistentes, es decir, si hay discrepancia en las respuestas a ítems similares.</p>

Fuente: T. y Parker. Inventario de Inteligencia Emocional de BarOn (2018) Versión para jóvenes de 7 a 18 años. Adaptación española, Bermejo y otros (2018). Madrid.

## Aplicación de la prueba BarOn Inteligencia Emocional en los integrantes de la SNIV 2022

La Aplicación de la prueba BarOn se realizó en el marco de uno de los seminarios de la Sinfónica Nacional Infantil de Venezuela. Se aplicó bajo condiciones de tranquilidad y dentro del cronograma de actividades pautadas para el seminario. Fue aplicado a todos los integrantes de la SNIV, un total de ciento setenta (170) niños, niñas y adolescentes.

## Sobre la prueba ICE BarOn

El inventario consta de 60 preguntas o ítems enumeradas, distribuidas en siete (7) escalas y una escala que evalúa respuestas inconsistentes. Las escalas son: 1.-intrapersonal; 2.-interpersonal; 3.-adaptabilidad, 4.-manejo del estrés (estas cuatro escalas dan como resultados el CE Coeficiente emocional); 5.-estado general de ánimo; 6.-impresión positiva; 7.-índice de inconsistencias.

El CE o Coeficiente Emocional ofrece información general cuantitativa sobre la inteligencia emocional.

Según las pautas para interpretar los puntajes estándares del BarOn ICE NA:

**Tabla 7**

Pautas para interpretar los puntajes estándares del BarOn ICE: NA

Rangos	Pautas de Interpretación
130 y más	Capacidad emocional y social atípica. Excelentemente desarrollada.
120 a 129	Capacidad emocional y social muy alta. Muy bien desarrollada.
110 a 119	Capacidad emocional y social alta. Bien desarrollada.
90 a 109	Capacidad emocional y social adecuada. Promedio.
80 a 89	Capacidad emocional y social baja. Mal desarrollada. Necesita mejorarse.
70 a 79	Capacidad emocional y social muy baja. Necesita mejorarse considerablemente.
69 y menos	Capacidad emocional y social atípica y deficiente. Nivel de desarrollo marcadamente bajo.

Fuente: Manual ICE BarOn. Adaptación y Estandarización del Inventario de Inteligencia Emocional de BarOn ICE de niños y adolescentes de Lima, Perú. Ugarriza y Pajares (2003)

**Tabla 8**

Descripciones de la escala BarOn ICE: NA

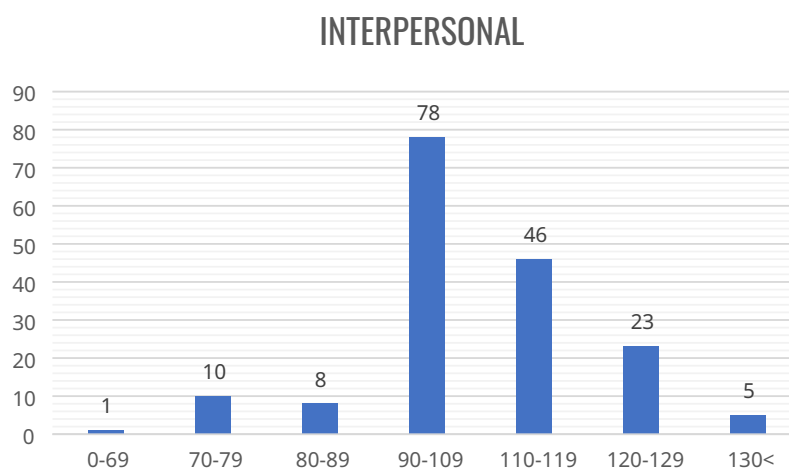
Escalas	Características de las personas con altos puntajes
Escala Intrapersonal	Comprenden sus emociones. Son capaces de expresar y comunicar sus sentimientos y necesidades.
Escala Interpersonal	Mantienen relaciones interpersonales satisfactorias. Saben escuchar y son capaces de comprender y apreciar los sentimientos de los demás.
Escala de Adaptabilidad	Son flexibles, realistas y efectivas en el manejo de los cambios. Son buenas en hallar modos positivos de enfrentar los problemas cotidianos.
Escala de manejo del Estrés	Generalmente son calmadas y trabajan bien bajo presión, rara vez impulsivas y pueden responder usualmente a eventos estresantes sin un estallido emocional.
CE Total	Generalmente efectivas en enfrentar las demandas diarias. Son particularmente felices.
Escala de Estado de Ánimo General	Optimistas, tienen una apreciación positiva sobre las cosas o eventos y es particularmente placentero estar con ellas.
Escala de Impresión Positiva	Intentan crear una impresión excesivamente positiva de sí misma.
Índice de Inconsistencia	Existen considerables inconsistencias en el modo en que las personas responden a ítem similares. Pueden no haber comprendido las instrucciones, o respondido de un modo al azar o sin cuidado.

Fuente: Manual ICE BarOn. Adaptación y Estandarización del Inventario de Inteligencia Emocional de BarOn ICE de niños y adolescentes de Lima, Perú. Ugarriza y Pajares (2003)



A continuación, se presentan los resultados generales de la aplicación de la prueba BarOn-ICE a los integrantes de la Sinfónica Nacional Infantil de Venezuela, con el propósito de conocer los niveles de Inteligencia Emocional de la agrupación. Los gráficos que encontrará seguidamente muestran los resultados del análisis de datos obtenidos en las Pruebas que fueron además registrados para su codificación y categorización en una plantilla de Excel, según los rangos y escalas establecidas en el Manual.

## ESCALA INTERPERSONAL

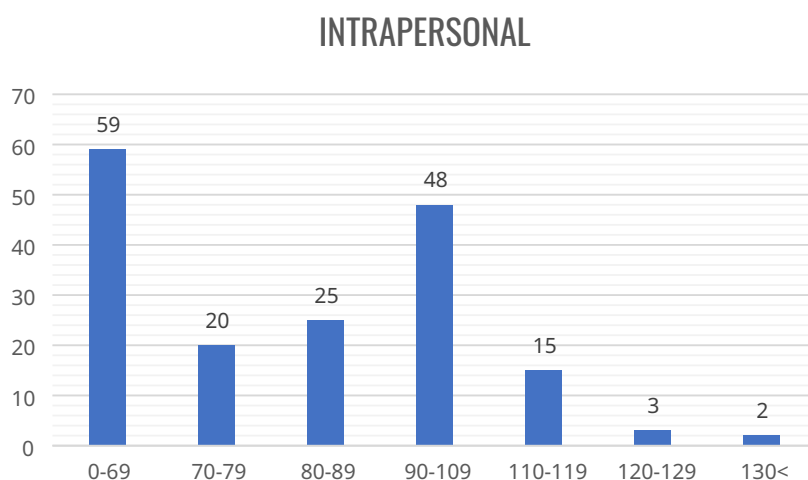


Promedio	106
Desviación Estandar	13,8186532
Rango	Cantidad
0-69	1
70-79	10
80-89	8
90-109	78
110-119	46
120-129	23
130<	5

Un cociente (media) de 106 indica que, en promedio, los integrantes de la SNIV muestran un nivel de habilidades interpersonales ligeramente por encima de la media establecida para la prueba. Esto sugiere que, en general, el grupo posee buenas habilidades para relacionarse con los demás y construir relaciones significativas. En este caso, la desviación estándar de 13,81 indica una variabilidad moderada en los puntajes; esto significa que, si bien el promedio es ligeramente superior a la media, existen diferencias individuales significativas en cuanto al desarrollo de las habilidades interpersonales. La distribución de los puntajes se concentra principalmente en los rangos de 90-109 y 110-119. Es importante destacar que hay una representación de individuos en todos los rangos, lo que indica una cierta diversidad en el desarrollo de esta escala.

Considerando que la muestra está conformada por 170 integrantes de la SNIV, podemos establecer los porcentajes de distribución de cada uno de los rangos de la inteligencia interpersonal. Es importante señalar que el 45,88% de los integrantes se encuentran en un rango de 90-109 de puntaje, es decir, con capacidad emocional y social promedio y adecuada; el 27% se caracteriza por una capacidad emocional bien desarrollada y alta según el estándar; y el 13,5% una capacidad emocional muy alta y muy bien desarrollada. De acuerdo con ello, es posible afirmar las razones de un clima afectivo armonioso, solidario con proyección a una conciencia social y de grupo, favoreciendo las formas de relacionarse y comunicarse con el otro, así como la cohesión e identidad grupal.

## ESCALA INTRAPERSONAL



Promedio	75
Desviación Estandar	31,3696768
Rango	Cantidad
0-69	59
70-79	20
80-89	25
90-109	48
110-119	15
120-129	3
130-<	5

Un promedio de 75 indica que el grupo muestra un nivel de habilidades intrapersonales ligeramente por debajo de la media establecida para la prueba; sugiere que, en general, los integrantes de la SNIV podrían requerir una mayor comprensión de sí mismos y de sus emociones. La desviación estándar en esta escala fue de 31,37 e indica una variabilidad muy alta en los puntajes obtenidos; sugiere que existen diferencias individuales significativas en cuanto al desarrollo de las habilidades intrapersonales, y que el grupo es bastante heterogéneo en este aspecto.

La distribución de los puntajes es amplia, con una concentración en los rangos más bajos (0-69 y 70-79). Esto sugiere que una proporción considerable del grupo podría tener dificultades para comprender sus propias emociones y tomar decisiones basadas en un conocimiento profundo de sí mismos.

Ahora bien, haciendo un análisis de los porcentajes en la distribución de los grupos, es importante mencionar que el 28,2% de los integrantes (48 participantes), se encuentran en un rango de 90-109, entendido como un desarrollo promedio de la inteligencia intrapersonal en contraste con el 34,70% de los integrantes (59 integrantes) que se encuentran en un rango bajo de 0-69, lo que sugiere un desarrollo marcadamente bajo de inteligencia intrapersonal; y el 14,7% (25 participantes) de rango bajo, ambos considerados como mal desarrollados, en contraste con el 8,8% (15 integrantes) con una inteligencia bien desarrollada.

Es interesante observar que estas marcadas diferencias con respecto a la escala de la inteligencia interpersonal podrían sugerir una vinculación con la etapa de inicio de la adolescencia, en la que el manejo de la emocionalidad, la comprensión y valoración de sí mismo, como de su autoestima están condicionadas por la complejidad de este estadio del desarrollo.

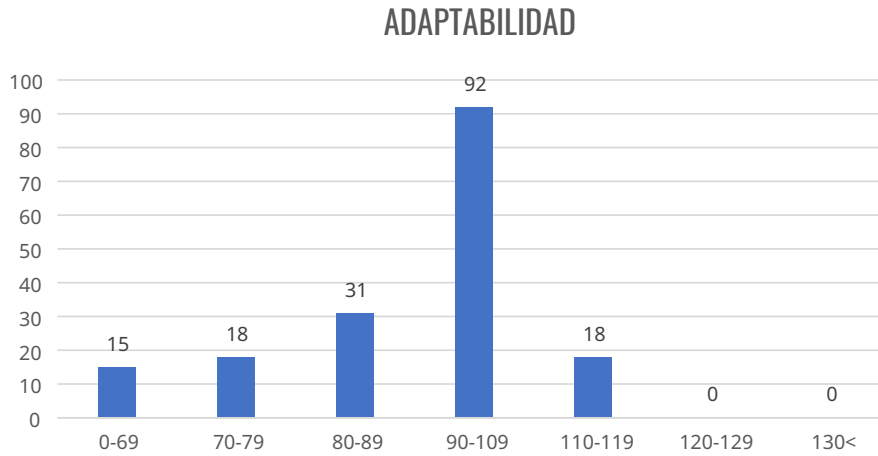
Otro aspecto importante para mencionar son las diferencias de rangos por sexo. En este caso hubo marcadas diferencias entre los varones (por debajo de 69 caracterizado por un nivel de desarrollo marcadamente bajo) con relación a las hembras (28,23% se encuentran en un rango de 90-109) es decir un desarrollo de la inteligencia intrapersonal promedio, el (2,9% se encuentra en el rango de inteligencia muy bien desarrollada) y el (11,17% 80-89) inteligencia que necesita mejorarse.

A pesar de que en promedio la inteligencia intrapersonal es considerablemente baja respecto de la inteligencia interpersonal, es importante acotar que no parece afectar el CE grupal, considerando que *"tanto la Inteligencia interpersonal como la intrapersonal intervienen en el proceso de desarrollo y adaptación de las personas y en consecuencia en su bienestar general"*. (González y Sandoval. 2014, P. 6).





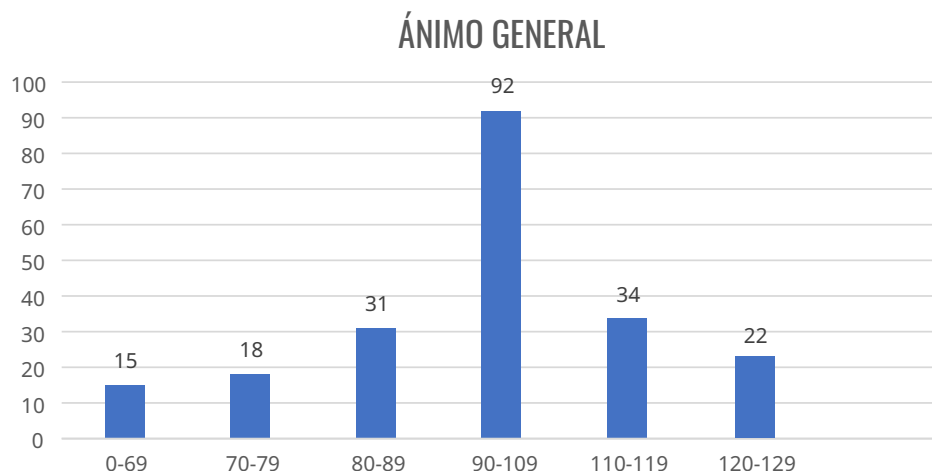
## ESCALA DE ADAPTABILIDAD



Promedio	92
Desviación Estandar	14,2788676
Rango	Cantidad
0-69	15
70-79	18
80-89	31
90-109	92
110-119	18
120-129	0
130<	0

Los resultados muestran un promedio de 92 (dentro del rango de 90 a 109, dentro de la media) en la escala de adaptabilidad, lo que sugiere que los integrantes de la Sinfónica Nacional Infantil de Venezuela demuestran una notable capacidad para ajustarse a diferentes situaciones, resolver problemas y manejar el cambio, enfrentar desafíos y adaptarse a nuevos entornos. Sin embargo, la desviación estándar de 14,27 revela una considerable variabilidad en los puntajes, lo que sugiere que, aunque el promedio es alto, existen diferencias representativas en los niveles de adaptabilidad entre los individuos del grupo, en otras palabras, hay diferentes perfiles de adaptabilidad dentro del grupo, es decir, personas que muestran una adaptabilidad alta, mientras que otras podrían requerir más apoyo en este ámbito.

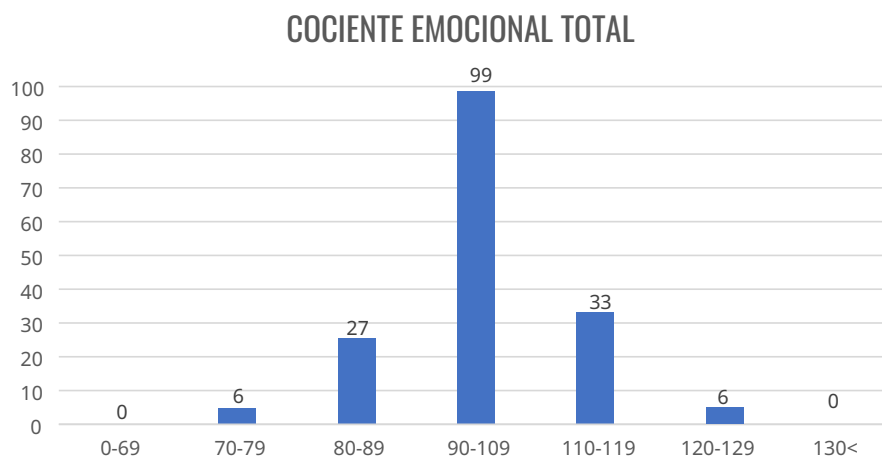
## ESCALA DE ÁNIMO GENERAL



Promedio	101
Desviación Estandar	16,420545
Rango	Cantidad
0-69	15
70-79	18
80-89	31
90-109	92
110-119	34
120-129	22
130<	0

El promedio de 101 reflejado en los resultados indica, en general, que el grupo de integrantes de la SNIV muestra un nivel alto en ánimo general; esto sugiere una predisposición a experimentar emociones positivas y una actitud optimista ante la vida. En este caso la desviación estándar fue de 16,42, lo que indica una considerable variabilidad en los puntajes, los cuales se distribuyen de una manera amplia, similar a lo reflejado en la escala de adaptabilidad; esto señala que, aunque el promedio es alto, existen diferencias significativas en los niveles de ánimo general entre los integrantes del grupo, también hay una representación significativa de participantes con niveles de ánimo general más bajos, quienes posiblemente requieran apoyo en el manejo de emociones negativas y en el desarrollo de estrategias de afrontamiento.

## COCIENTE EMOCIONAL

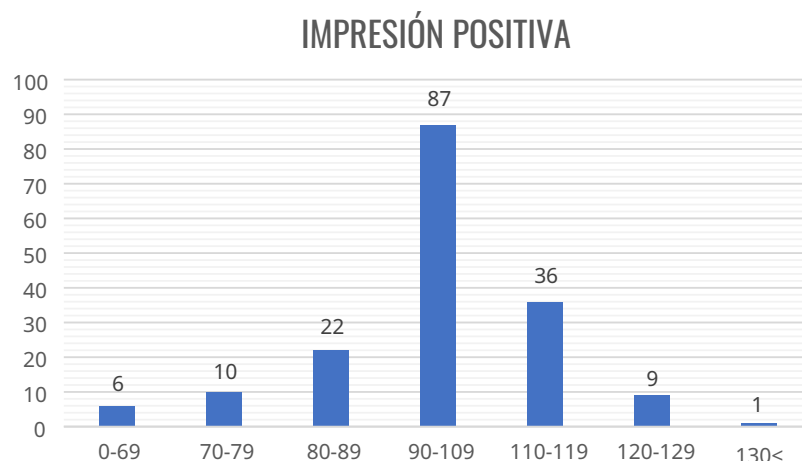


Promedio	100
Desviación Estandar	10,682092
Rango	Cantidad
0-69	0
70-79	6
80-89	27
90-109	99
110-119	33
120-129	6
130<	0

El cociente de 100 indica que, en promedio, los integrantes de la SNIV poseen habilidades emocionales consistentes según sus dimensiones. La desviación estándar de 10,68 nos indica una variabilidad moderada en los puntajes, lo que significa que existen diferencias individuales significativas en cuanto al desarrollo de las habilidades emocionales. Por otra parte, la distribución de los puntajes se concentra principalmente en los rangos de 90-109 y 110-119, lo que sugiere que la mayoría de los participantes poseen un cociente emocional de promedio a superior. Es importante destacar que no hay casos extremos, es decir, no hay individuos con puntajes extremadamente bajos ni extremadamente altos.



## ESCALA DE IMPRESIÓN POSITIVA

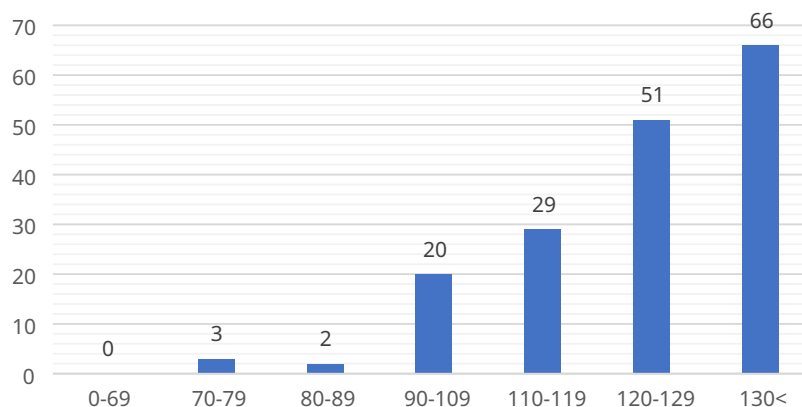


Promedio	100
Desviación Estandar	14,0434483
Rango	Cantidad
0-69	6
70-79	10
80-89	22
90-109	87
110-119	36
120-129	9
130<	1

Una media de 100 en esta escala de impresión positiva indica que, en promedio, los integrantes de la SNIV tienden a tener una perspectiva optimista y a valorar positivamente las experiencias. La desviación estándar de 14,04 sugiere una variabilidad moderada en los puntajes. Esto significa que, si bien el promedio se encuentra en un nivel adecuado, existen diferencias individuales significativas en cuanto a la tendencia a mantener una impresión positiva. La distribución de los puntajes se concentra en los rangos de 90-109 y 110-119, lo que sugiere que la mayoría de los individuos poseen una Impresión Positiva de promedio a superior. Es importante destacar que hay una representación de individuos en todos los rangos, lo que indica una cierta diversidad en la tendencia a la positividad.

## ESCALA DE MANEJO DEL ESTRÉS

### MANEJO DEL ESTRÉS



Promedio	126
Desviación Estandar	17,735486
Rango	Cantidad
0-69	0
70-79	3
80-89	2
90-109	20
110-119	29
120-129	51
130<	66

Un promedio de 126 indica que los integrantes de la SNIV muestran un nivel de manejo del estrés significativamente por encima de la media establecida para la prueba, lo cual sugiere, en general, que el grupo posee buenas estrategias para afrontar situaciones difíciles y mantener la calma bajo situaciones de presión. La desviación estándar de 17,73 indica una variabilidad moderada en los puntajes. Esto significa que, si bien el promedio es alto, existen diferencias individuales significativas en cuanto a la capacidad para manejar el estrés.

La distribución de los puntajes se concentra principalmente en los rangos más altos (120-129 y 130<) lo que confirma lo anteriormente expuesto. Es importante destacar que hay una representación mínima de individuos en los rangos más bajos.



## REFLEXIONES FINALES

La prueba de BarOn ICE adaptada por Ugarriza y Pajares (2003) constituyó un excelente recurso para aproximarnos al estudio de la inteligencia emocional de la Sinfónica Nacional Infantil de Venezuela 2022. Este estudio requiere ampliación y profundidad en las correlaciones de las variables como, por ejemplo: adaptabilidad y cohesión social, adaptabilidad y manejo del estrés, adaptabilidad y sus dimensiones de flexibilidad y resolución de problemas, empatía y responsabilidad grupal, entre otras. Es importante mencionar que en este trabajo sólo nos interesaba una aproximación descriptiva que nos permitiera formular futuras hipótesis acerca de la influencia del ámbito de la Sinfónica Nacional Infantil para el desarrollo de la inteligencia musical y emocional.

Las categorías preliminares que pueden ser consideradas para futuros estudios encuentran su sustento en los retos de una formación altamente significativa en la práctica instrumental, caracterizada por el abordaje de repertorio de alto nivel y en tiempo limitado; alto desarrollo técnico e interpretativo, espacios de interacción distinto a los habituales y una dinámica socioafectiva particular en el ámbito de la SNIV.

Hasta ahora, los resultados arrojan un CE grupal promedio, con una alta inteligencia interpersonal, factores de adaptabilidad y manejo del estrés en rango de promedio a alto, según los rangos establecidos por el *Test BarOn*. Podemos inferir la influencia de la inteligencia interpersonal como empatía y cohesión grupal, lo cual genera además una imagen identitaria favorable para toda la Sinfónica Infantil que se evidencia en un estado de ánimo e impresiones positivas desde la perspectiva de este estudio. Otro conjunto de relaciones posibles de establecer a partir de la inteligencia musical es, sin duda, el manejo del estrés y la autorregulación. Por otra parte, la conducción de los formadores, talleristas y músicos podrían influir favorablemente en el manejo de la autorregulación (pautas disciplinares) y la comunicación (asertividad) de los integrantes de la SNIV. Por otra parte, el reconocimiento y las valoraciones positivas en el desempeño musical constituyen un elemento importante a considerar, toda vez que favorece el autoconcepto, el optimismo colectivo sobre las potencialidades musicales, y que repercute en la motivación al logro, lo que explicaría los rangos de optimismo y de impresión positiva de esta prueba.

Finalmente, consideramos valioso los aportes de este estudio ya que nos invita a realizar más análisis del comportamiento de la inteligencia y cómo el entrenamiento musical, además de desarrollar las diferentes inteligencias, despliega en especial la inteligencia emocional.



## REFERENCIAS

---

Bernal, A. y Gil, J. (2009). La inteligencia emocional a través de la música. Universidad de Murcia IV Congreso internacional virtual sobre La Educación en el Siglo XXI (marzo 2019)

Campayo, A. y Cabedo (2016). Música y competencias emocionales: Posibles implicaciones para la mejora de la Educación musical. Revista Electrónica Complutense de Investigación en Educación Musical, Volumen 13 2016 134. Universidad Jaume I (Castellón)

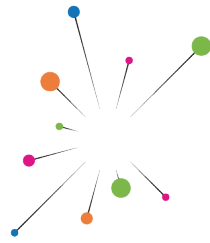
Chóliz Montañés (2005). Psicología de la emoción: El proceso emocional. Universidad de Valencia. Documento en línea: <https://www.uv.es/~choliz/Proceso%20emocional.pdf>

González L., González y Sandoval (2014). La inteligencia interpersonal e intrapersonal, elementos nucleares en el desarrollo emocional y social. Universidad del Zulia.

North, A. & Hargraves, D. (2008). The Social and Applied Psychology of Music. New York: Oxford University Press.

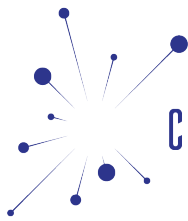
Ramírez y Ortiz (2016). Efecto de la música sobre la respuesta cardiovascular en ejercicio de escolares entre 9 y 17 años. Disponible en: <https://revistas.usantotomas.edu.co/index.php/rccm/article/download/4487/4224/13183>

Salimpoor, V. N., Benovoy, M., Larcher, K., Dagher, A., & Zatorre, R. J. (2011). Anatomically distinct dopamine release during anticipation and experience of peak emotion to music. *Nature Neuroscience*, 14(2), 257-262. <https://doi.org/10.1038/nn.2726>



# EL SISTEMA

MÚSICA PARA TODOS



CENTRO DE INVESTIGACIÓN  
Y DOCUMENTACIÓN  
DE EL SISTEMA